

FONTOS BIZTONSÁGI TUDNIVALÓK

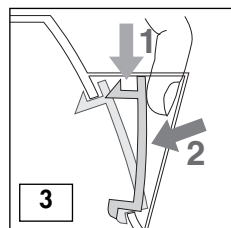
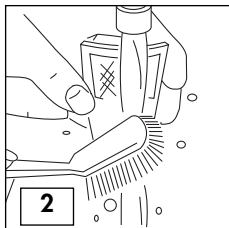
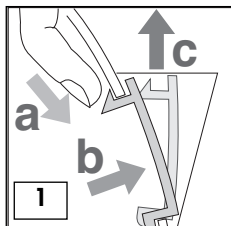
H

A készülék használata előtt figyelmesen olvassa el az alábbi utasításokat és mindig ezekhez tartsa magát.

- **Győződjön meg, hogy a felhasználás helyén található hálózati feszültség megegyezik a forraló alján feltüntetett értékkel.**
- A készülék kizárólag háztartási használatra készült. Nem használható:
 - üzletekben, irodákban és más munkahelyeken konyhának kialakított helyiségekben,
 - falusi szálláshelyeken,
 - szállodákban, motelekben és egyéb szálláshelyeken,
 - magán szálláshelyeken.
- Az elektromos balesetek elkerülése érdekében a készülék elektromos részeit, a hálózati vezetékét és csatlakozódugót tartalmazó talprészt vagy az egész forralót ne mártsa vízbe vagy egyéb folyadékba. Ne használja a forralót a fürdőszobában vagy más vízforrás közelében. A készüléket ne használja a szabadban.
- Ne érjen a készülék forró felületeihez, mint pl. a kanna oldalsó része vagy fedele. Használja a kanna fülét vagy a gombfogantyút.
- Forrás közben ne vegye le a kanna fedelét.
- A víz kitöltése közben ügyeljen, hogy ne döntse meg túlságosan a forralót, mert víz kerülhet a kapcsológomb szerkezetébe.
- A forraló belsejében a víz a felforrás után még hosszú ideig forró marad, ami vigyázatlanság esetén égési sérüléseket okozhat. A forralót tanácsos a munkalap peremétől és gyermekektől távol tartani.
- Fordítson figyelmet arra, hogy a forraló elektromos részei ne álljanak ki és a hálózati vezeték ne lógjon le az asztal széléről, a munkalapról vagy egyéb helyről, mert azokba valaki beleakadhat és eleshet.
- Ne engedje, hogy a készüléket csökkent szellemi-fizikai-szenzorikus képességű vagy nem megfelelő tapasztalattal és tudással rendelkező személyek (beleértve gyermekek) használják, hacsak nincsenek egy, a biztonságukért felelős személy felügyelete alatt és/vagy nem lettek kellően felvilágosítva annak használatáról. A gyermekeket felügyelet alatt kell tartani hogy ne használhassák játékszerként a készüléket.
- Gyermekek közelében csak állandó felügyelet mellett használható a készülék.
- Húzza ki a csatlakozódugót az aljzatból a készülék tisztítása előtt vagy ha nem használja a forralót. A tisztítás megkezdése előtt hagyja lehűlni a készüléket.
- A forraló vízzel való feltöltése előtt azt vegye le a talprészről.
- Működés közben sose mozgassa a forralót.
- Sose fogja meg a készüléket vizes kézzel.
- Tartsa távol a forralót, az elektromos talprészt, a hálózati vezetékét és a csatlakozódugót melegítőpultoktól, a tűzhely lapjától ill. főzőlapoktól vagy égőktől.
- A forralót csak víz forralására használja. Ne merítsen semmilyen eszközt a forralóba. A gyártó által nem jelzett eszközök alkalmazása tüzet, áramütést vagy sérüléseket okozhat.
- Ne használja a forralót fedél nélkül.
- A forralót a bekapcsolás előtt állítsa a megfelelő helyzetbe.
- A forralót csak a gyártó által szállított elektromos talprésszel együtt használja (és fordítva).
- Sose használja tovább a forralót az elektromos részek, a hálózati vezeték vagy a csatlakozódugó sérülése, a készülék rossz működése vagy meghibásodása esetén. Az esetleges javítások elvégzésére és a balesetek megelőzésére vegye a készüléket egy márkaszervizbe.
- A tápvezeték károsodása esetén a cserét a gyártó, vagy márkaszervize, el a biztonságos használat érdekében
- A forraló túltöltése esetén a forró víz kifolyhat a készülékből.
- Az Élelmiszerekkel Érintkezésbe Kerülő Anyagok És Tárgyak megfelelnek az 1935/2004/EK rendelet előírásainak.

A KÉSZÜLÉK HASZNÁLATA ELŐTT

- Vegye le a forraló és az elektromos talprész csomagolását.
- Távolítsa el az összes címkét a forraló acélból készült külső felületéről.
- Vegye ki a szűrőt (1. ábra) és mossa el vízzel (2. ábra). Lásd a 11. oldalon "A vízkőszűrő kivétele".
- Töltse meg vízzel a kannát és forralja fel a vizet.
- Öntse ki a kannából a forró vizet, majd hideg vízzel öblítse ki. Végezze el háromszor ezt a műveletet a gyártásból, stb. származó esetleges szennyeződések eltávolítására.
- A forraló kiöblítése után helyezze vissza a szűrőt (3. ábra).



A KÉSZÜLÉK HASZNÁLATA

360° elektromos talprész

A speciális kiképzésű elektromos talprész és a központi állású csatlakozó lehetővé teszi, hogy a forraló bármilyen szögben és bármilyen helyzetben a talprészre illeszthető legyen.

- Húzza ki a talprész vezetékartójából a zsinórt olyan hosszúságra, hogy elérje azt a csatlakozóaljatot, amelyet használni kíván (4. ábra).
- Ne hagyja, hogy felesleges hosszúságú vezeték lógjon le a munkafelület széléről.

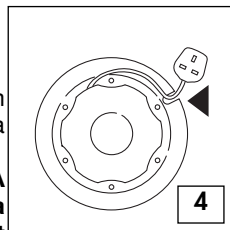
A forraló feltöltése

- A feltöltés előtt vegye le a talprészről a forralót.
- Vegye le a fedelet és tölts fel a forralót a kívánt vízszintig.

Mindig legalább 0,3 liter vizet töltsön a forralóba.

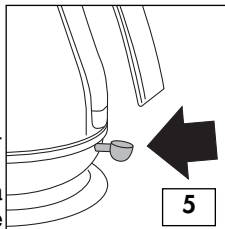
Ez a vízmennyiség biztosítja, hogy a forraló használat közben sem marad szárazon. A nem megfelelő vízmennyiség alkalmazása lerövidíti a készülék élettartamát.

Ne tölts fel több mint 1,7 liter vízzel (csak a MAX szintig). **A forraló túltöltése esetén fennáll annak veszélye, hogy a forrásban levő víz kifolyik a kannából, amely égési sérüléseket okozhat.**



A forraló bekapcsolása

- Illessze a dugót a csatlakozó aljzatba.
- Helyezze a forralót az elektromos talprészre.
- Nyomja le (az alsó helyzetbe) a BE/KI (ON/OFF) kapcsolót (5. ábra).
- Ekkor kigyullad az ellenőrző lámpa.
- Amikor a víz felforr, a forraló automatikusan kikapcsol (a BE/KI - "ON/OFF" - kapcsoló felkattan és az ellenőrző lámpa elalszik).
- Ha a forralót a víz felforrása előtt kívánja kikapcsolni, helyezze a kapcsológombot a KI (OFF) állásba vagy pedig egyszerűen vegye le a talprésztől. Ekkor a készülék ki fog kapcsolni és a kapcsológomb automatikusan visszatér a KI (OFF) állásba.



A víz kitöltése

- Vegye le a forralót az elektromos talprésztől és gondosan öntse ki belőle a vizet. Ne döntse meg hirtelen vagy túlságosan a kannát.
- A vízfornaló talprésztől való levételekor lehet, hogy nedvesnek találja a talprész felső felületét. A vízgőz a forraló alsó részén található kis nyíláson keresztül távozik a készülékből. **A talprészen jelentkező páralecsapódás teljesen természetes, melynek észlelésekor nincs semmi ok az aggodalomra.**

BIZTONSÁGI KÉSZÜLÉKEK ÉS ELŐÍRÁSOK

1) Automatikus BE/KI (ON/OFF) kapcsoló

Ez a forraló egy olyan BE/KI (ON/OFF) kapcsolóval rendelkezik, amely a víz felforrásakor automatikusan kikapcsol. A víz ismételt forralása előtt kb. egy percet kell várni. **Ne próbálja a BE/KI (ON/OFF) kapcsológombot a BE (ON) állásban tartani vagy a kapcsológomb szerkezetének működését szabályozni.**

2) Biztonsági kikapcsolás

Ha a forralót túl kevés mennyiségű vízzel vagy esetleg víz nélkül kapcsolja be, egy biztonsági szerkezet megszakítja a készülék elektromos energiellátását. Ilyen esetben kapcsolja le a csatlakozódugót az elektromos hálózatról és **hagyja lehűlni** a forralót mielőtt feltöltené hideg vízzel (ellenkező esetben károsodhat a készülék)

3) Bekapcsolt (ON) állásban a forraló a talprésztől való felemeléskor automatikusan kikapcsol.

A KÉSZÜLÉK GONDOZÁSA ÉS KARBANTARTÁSA

A forraló tisztítása

- A tisztítás elkezdése előtt a készüléket hagyja teljesen lehűlni és kapcsolja le az elektromos hálózatról.
- Ne merítse vízbe a forralót vagy a talprészt.
- A forraló külső részének tisztítására használjon egy nedves és puha ruhát, majd törölje szárazra a felületet egy száraz és puha ruhával.
- NE használjon fémszálas szivacsokat ill. folteltisztító vagy korrozív hatású anyagokat a tisztításhoz.
- Győződjön meg, hogy a csatlakozók és a csatlakozóaljzatok szárazok maradnak.

Lerakódások

A keletkezett lerakódásokat jórészt a kalcium-karbonát (vízkő), a mészkő legfontosabb összetevője okozza. A mészkő a természetben előforduló és teljesen ártalmatlan ásvány, amely majdnem az összes víztípusban megtalálható. A "kemény" víz több kalcium-karbonátot ill. vízkövet tartalmaz mint a "lágy" víz.

A víz melegítésekor a vízben oldott ásványi anyagok megszilárdulnak és a vizet opálössz változtatják. Ezek az ásványi anyagok egy vékony réteget képeznek a forraló falain, alkotórészein és a víz felületén. A víz felületén műanyaghoz hasonló fehér részecskék

lebeghetnek. A forraló hagyományos alkotórészein a vízkő egy kemény, fehér színű "kéreg" formájában rakódik le, amely rontja a forraló működését és csökkenti a készülék részeinek élettartamát. Amikor a víz felületén filmréteg képződését észleli és - a szűrő tisztítása során - a forraló falain vagy alkotórészein vízkőlerakódást talál, a forralót el kell öblíteni és meg kell szárítani.

Vízkőszűrő

A forraló rendelkezik egy vízkőszűrővel, amely megakadályozza, hogy kalcium-karbonát részecskék kerüljenek a forralóból kiöntött vízzel készített italokba. A forralóból a szűrőt ki lehet venni, majd el lehet mosni.

A szűrőben lerakódott vízkő eltávolításának gyakorisága függ a forraló felhasználási helyén található víz keménységétől, valamint a forraló használatának gyakoriságától.

A szűrőt ki kell venni és el kell mosni, ha lerakódásokat vesz észre vagy a forraló kiöntőkapacitása lecsökken.

A vízkőszűrő kivétele

- Hagyja teljesen lehűlni a forralót.
- Kapcsolja le a készüléket az elektromos hálózatról.
- Győződjön meg, hogy keze tiszta és nincsenek rajta szappan, krém vagy egyéb termékek nyomai, amelyek beszennyezhetik a vizet.
- Ūritse ki a forralót és vegye ki a szűrőt az alábbiak szerint (1. ábra).
- Vegye ki a szűrőt.
- Öblítse el a szűrőt egy csap alatt miközben egy puha sörtéjű kefével tisztítgatja (2. ábra).
- Helyezze vissza a szűrőt a forralóba (3. ábra).

A vízkőszűrő tisztítása

Nagyon fontos a szűrő rendszeres tisztítása és a vízkő eltávolítása a készülék helyes működésének fenntartására.

- Használjon egy vízforralóhoz alkalmas vízkőoldó szert. Amikor vízkő kezd lerakódni a fűtőellenálláson szerezzen be egy megfelelő vízkőoldó szert, és a vízkőoldóhoz mellékelte használati utasítás követésével végezze el a vízkőoldást. A vízkőoldás befejezése után több alkalommal melegítsen friss vizet a forralóval, majd alaposan öblítse ki annak érdekében, hogy eltávolítsa a vízkőoldó szer maradványait, melyek károsíthatják a készüléket. Ha szükség lenne a szűrő megtisztítására a lerakódott vízkőtől, azt vegye ki a készülékből és mártsa bele a már elkészített vízkőoldó szeres oldatba.
- A vízforraló használata előtt győződjön meg, hogy a készülék elektromos részei teljesen szárazak.

A termék megfelelő módon történő hulladékkezelésére vonatkozó fontos tudnivalók a 2002/96/EC irányelv értelmében.



A hasznos élettartamának végére érkezett készüléket nem szabad a lakossági hulladékkal együtt kezelni. A leselejtezett termék az önkormányzatok által kijelölt szelektív hulladékgyűjtőkben (hulladékgyűjtő udvar) vagy az elhasználdott készülékek visszavételét végző kereskedőknél adható le. Az elektromos háztartási készülékek szelektív gyűjtése és kezelése lehetővé teszi a nem megfelelően végzett hulladékkezelésből adódó, a környezetet és az egészséget veszélyeztető negatív hatások megelőzését és a készülék alkotórészeinek újrahasznosítását, melynek révén jelentős energia- és erőforrás-megtakarítás érhető el. Az elektromos háztartási készülékek szelektív gyűjtésére és kezelésére vonatkozó kötelezettséget a terméken feltüntetett áthúzott szemétygyűjtő edény (szemeteskuka) jelzés mutatja.