

ÚVOD

Ďakujeme Vám, že ste si vybrali výrobok značky De'Longhi. Odporúčame Vám venovať niekoľko minút prečítaniu si tohto návodu na použitie, predídete tak nebezpečným situáciám alebo poškodeniu spotrebiča.

Symbody použité v tomto návode

Dôležité upozornenia sú označené nasledujúcimi symbolmi. Je veľmi dôležité dodržiavať upozornenia.

Nedodržanie uvedených pokynov môže mať za následok úraz elektrickým prúdom, vážne zranenia, popálenia, požiar alebo poškodenie spotrebiča.



Nebezpečenstvo!

Nedodržanie upozornení môže byť príčinou úrazu elektrickým prúdom s ohrozením života.



Pozor!

Nedodržanie upozornení môže byť alebo je príčinou úrazov alebo poškodenia spotrebiča.



Nebezpečenstvo popálenia!!

Pri nedodržaní sa môžu vyskytnúť ohrozenia zdravia a popáleniny.



Poznámka:

Tento symbol upozorňuje na odporúčania a informácie dôležité pre používateľa.

DÔLEŽITÉ UPOZORNENIA

Bezpečnostné upozornenia



Nebezpečenstvo!

- Zabráňte rozliatiu na konektor.



Pozor!

- Tento spotrebič je určený iba na prevarenie vody. Akékoľvek iné použitie sa považuje za nevhodné a preto nebezpečné. Výrobca nepreberá žiadnu zodpovednosť za prípadné škody spôsobené nesprávnym, chybným alebo nezodpovedným používaním a/alebo opravami vykonanými nekvalifikovanými osobami.

- Tento spotrebič je určený na používanie iba v domácnosti. Nie je povolené jeho používanie v priestoroch kuchyniek pre personál obchodov, kancelárií a iných pracovných miest, budovách vidieckej turistiky, hoteloch, motelloch alebo mnohých iných štruktúrach určených na ubytovanie, izbách na prenájom.
- Tento spotrebič smú používať aj deti vo veku od 8 rokov a osoby s obmedzenými fyzickými, zmyslovými alebo rozumovými schopnosťami alebo ak nemajú dostatok znalostí a skúsenosti za podmienky, že sú pod dohľadom a boli poučené o bezpečnom používaní spotrebiča a o možných nebezpečenstvách pri jeho používaní. Deti sa so spotrebičom nesmú hrať. Čistenie a údržba, ktoré má vykonávať používateľ, nesmú robiť deti, s výnimkou, že majú viac ako 8 rokov a sú pod dohľadom. Spotrebič a prívodný elektrický kábel nenechávajte v dosahu detí, ak ich vek nedosiahol 8 rokov.
- Prívodný elektrický kábel tohto spotrebiča nesmie nikdy vymieňať používateľ, pretože pri výmene sa musia použiť špeciálne nástroje. V prípade poškodenia kábla alebo kvôli jeho výmene sa obráťte na výrobcu autorizované servisné stredisko.
- Varnú kanvicu používajte s dodávanou elektrickou základňou (a opačne).
- Nepoužívajte varnú kanvicu na naklonenom povrchu.
- Nepoužívajte kanvicu ak je teleso úlne ponorené.
- Aby nedošlo k poškodeniu zariadenia nepoužívajte alkalické čistiace

prostriedky pri čistení, používajte mäkkú handričku a jemný čistiaci prostriedok.



Nebezpečenstvo popálenia!!

- Počas varenia neodstraňujte veko.
- Ak by ste kanvicu preplnili, voda by sa pri zovretí mohla preliať.
- Povrch vykurovacieho článku je vystavený zvyškovému teplu po použití.



Poznámka:

- Počas prevádzky varnú kanvicu neprenášajte.



Nebezpečenstvo!

- Aby sa predišlo riziku zasiahnutia elektrickým prúdom, neponárajte do vody ani do inej kvapaliny elektrické časti, základňu so zástrčkou ani kanvicu. Nepoužívajte v kúpeľni ani v blízkosti žiadneho zdroja vody. Nepoužívajte vonku.
- Keď spotrebič nepoužívate alebo pred jeho čistením vytiahnite zástrčku zo zásuvky elektrickej siete. Pred čistením nechajte varnú kanvicu vychladnúť.
- Nikdy ju nepoužívajte, ak máte mokré ruky.
- Do varnej kanvice neponárajte žiadne pomôcky. Použitie príslušenstva, ktoré neodporučil výrobca, môže spôsobiť požiar, elektrický skrat alebo úrazy osôb.



Pozor!

- Pri nalievaní vody dávajte pozor a kanvicu príliš nenakláňajte. Voda by mohla vniknúť do mechanizmu na zapínanie.
- Pri používaní spotrebiča v blízkosti detí je potrebný starostlivý dohľad.
- Varnú kanvicu nepoužívajte, keď sú poškodené jej elektrické časti alebo elektrická zástrčka, keď varná kanvica nefunguje správne alebo je pokazená. Keď bude potrebné opraviť kanvicu, odnesť ju do servisného strediska, aby ste predišli akémukoľvek nebezpečenstvu.



Nebezpečenstvo popálenia!!

- Nedotýkajte sa horúceho povrchu kanvice ani jej veka. Používajte držadlo a rukoväť.
- Voda v kanvici sa udrží horúca aj dlho po zovretí, preto

dávajte pozor, aby ste sa nepopálili. Odporúčame vám neklásť kanvicu blízko okraja pracovného stola a v dosahu detí.

- Dávajte pozor, aby elektrické časti varnej kanvice nepresahovali cez okraj pracovného stola, pracovnej plochy.
- Vyhýbajte sa kontaktu s parou, ktorá vychádza z nálevky pri nalievaní vody a z veka a nálevky pri plnení.
- Varnú kanvicu, elektrickú základňu a elektrické časti nikdy nekladte v blízkosti horúcich povrchov, sporákov alebo varičov.



Poznámka:

- Pred naplnením varnej kanvice ju snímte zo základne.
- Varnú kanvicu nepoužívajte na iné účely ako zovretie vody.
- Spoločnosť De'Longhi odmieta akúkoľvek zodpovednosť v prípade nesprávneho používania spotrebiča alebo pri nedodržaní týchto pokynov.
- Nepoužívajte varnú kanvicu bez veka a bez filtra.
- Pred zapnutím varnej kanvice skontrolujte jej správnu polohu na základni.



Materiál a príslušenstvo určené pre kontakt s potravinami vyhovujú požiadavkám nariadenia európskej Rady (ES) č. 1935/2004.

Likvidácia spotrebiča



Nelikvidujte spotrebič spoločne s komunálnym odpadom, ale odovzdajte ho v autorizovanom zbernom stredisku.

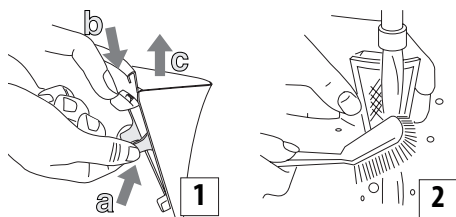
OPIS

- A** Vyberateľný filter
- B** Vyberateľné veko
- C** Telo varnej kanvice
- D** Svetelná kontrolka prevádzky
- E** 360° elektrická základňa s možnosťou navinutia kábla
- F** Zástrčka
- G** Tlačidlo na zapnutie/vypnutie
- H** Indikátor hladiny vody

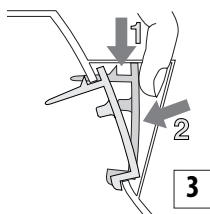
POUŽITIE

Pred použitím

- Odstráňte obal varnej kanvice a elektrickej základne.
- Odstráňte všetky etikety z vonkajšieho ocelového povrchu. Použitie/Bezpečnostné predpisy.
- Vyberte filter (obr.1) a umyte ho vodou (obr.2). Pozrite „Vybratie filtra na vodný kameň“.



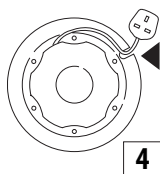
- Varnú kanvicu naplňte vodou a nechajte zovrieť vodu.
- Vodu vylejte a varnú kanvicu vypláchnite studenou vodou. Zopakujte tento postup trikrát, aby ste odstránili všetky zvyšky z výroby a pod.
- Po vypláchnutí varnej kanvice do nej opäť vložte filter (obr.3).



Používanie varnej kanvice

Pomocou špeciálnej elektrickej základne a stredného konektora môžete na ňu varnú kanvicu položiť v ľubovoľnom uhle a otočenú ktorýmkoľvek smerom.

- Z navijaka základne vytiahnite elektrický prívodný kábel v dĺžke potrebnej na dosiahnutie zásuvky, ktorú chcete použiť (obr. 4)
- Nedovoľte, aby prívodný elektrický kábel prevísal cez okraj pracovnej plochy.



Naplnenie

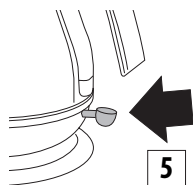
- Pred naplnením varnej kanvice ju snímte zo základne.
- Snímte veko a varnú kanvicu naplňte vodou do želanej výšky hladiny. **Do kanvice vlejte vždy viac ako 0,3 litra vody**, aby ste predišli tomu, že počas používania vyvrie všetka voda; takého nesprávneho použitia skráti životnosť spotrebiča.

Do kanvice nelejte viac ako 1,7 litra vody (až po hladinu MAX).

V prípade nadmerného naplnenia kanvice hrozí nebezpečenstvo, že voda pri zovretí vyvrie a spôsobí popáleniny.

Zapnutie

- Zástrčku vsuňte do sieťovej zásuvky
 - Položte varnú kanvicu na elektrickú základňu
 - Stlačením tlačidla vypínača ON/OFF (obr.5) zapnite varnú kanvicu.
 - Zapne sa svetelná kontrolka.
 - Varná kanvica sa vypne automaticky po zovretí vody (tlačidlo vypínača ON/OFF sa prepne a kontrolka zhasne).
 - Aby ste varnú kanvicu vypli skôr, ako zovrie voda, prepnite vypínač do polohy OFF alebo jednoducho snímte varnú kanvicu zo svojej základne.
- Spotrebič sa vypne a tlačidlo vypínača sa automaticky prepne do polohy OFF.



Nalievanie

- Snímte varnú kanvicu zo svojej základne a opatrne nalejte vodu. Varnú kanvicu nenakláňajte prudko ani príliš.
- Po zobrať varnej kanvice zo základne by ste mohli na hornom povrchu základne vidieť vlhkosť. Vodná para uniká malým otvorom na spodnej časti varnej kanvice. Skondenzovaná voda na základni je preto úplne normálny jav, nemusíte sa znepokojovať.

BEZPEČNOSTNÉ PREDPISY

1) Tlačidlo automatického vypínača ON/OFF:

Táto varná kanvica má k dispozícii tlačidlo vypínača ON/OFF, ktoré umožňuje automatické vypnutie spotrebiča po zovretí vody.

Skôr, ako dáte znovu zovrieť vodu, počkajte približne jednu minútu.

Nepokúšajte sa pridržať tlačidlo vypínača ON/OFF v polohe ON ani regulovať mechanizmus.

2) Bezpečnostné prerušenie varu:

Ak zapnete varnú kanvicu, v ktorej je iba málo vody alebo je dokonca bez vody, bezpečnostný systém, ktorým je varná kanvica vybavená, preruší elektrické napájanie.

V takom prípade odpojte varnú kanvicu od elektrickej siete a nechajte ju vychladnúť, až potom ju naplňte studenou vodou (v opačnom prípade by sa spotrebič mohol poškodiť).

- 3) Varná kanvica sa vypne automaticky, ak ju necháte zapnutú (ON) na svojej základni.

ÚDRŽBA

Čistenie varnej kanvice

- Pred čistením nechajte spotrebič úplne vychladnúť a odpojte ho od elektrickej siete
- Varnú kanvicu ani jej základňu neponárajte do vody.
- Na vyčistenie vonkajšieho povrchu varnej kanvice použite mäkkú a vlhkú utierku a potom ju osušte mäkkou a suchou utierkou.
- NEPOUŽÍVAJTE drôtenky ani bieliace, či korozívne prípravky.
- Skontrolujte, či sú konektory a zástrčky suché.

Usadeniny vodného kameňa

Usadeniny vodného kameňa sú spôsobené predovšetkým uhličitantom vápenatým (vápenatými minerálmi): neškodným a prírodným minerálom, ktorý sa nachádza takmer vo všetkých druhoch vody.

„Tvrdá“ voda obsahuje viac vápenatých solí ako „mäkká“ voda. Pri ohreve vody sa minerály, ktoré obsahuje, zrážajú, čím sa voda zakalí. Tieto minerály vytvárajú tenkú vrstvu na stenách, častiach kanvice a na povrchu vody. Na povrchu vody sa môžu nachádzať malé biele vločky podobajúce sa plastu.

Na tradičných častiach varnej kanvice sa z minerálov vytvorí „vodný kameň“, tvrdá a biela vrstva, ktorá nepriaznivo ovplyvňuje účinnosť a skracuje životnosť častí varnej kanvice. Keď spozorujete tvorbu vrstvy na vode a pri čistení filtra spozorujete na stenách a na častiach varnej kanvice vodný kameň, varnú kanvicu vypláchnite a nechajte vysušiť.

Filter proti vodnému kameňu

Táto varná kanvica má k dispozícii filter proti vodnému kameňu, ktorý bráni tomu, že sa čiastočky vápenatých minerálov nalejú do nápojov. Filter sa dá vybrať a umyť.

Ako často treba odstraňovať vodný kameň z filtra, záleží od tvrdosti vody vo vašej oblasti a od toho, ako často varnú kanvicu používate.

Filter treba vybrať a vyčistiť ihneď potom, ako spozorujete usadeniny alebo keď spozorujete, že sa voda ťažšie nalieva.

Vybratie filtra proti vodnému kameňu

- Varnú kanvicu nechajte úplne vychladnúť
- Spotrebič odpojte od elektrickej siete
- Skontrolujte, či máte čisté ruky, bez zvyškov mydla, krému alebo iných prípravkov, ktoré by mohli znečistiť vodu.
- Vyprázdňte varnú kanvicu a vyberte filter (obr.1).
- Opláchnite ho pod tečúcou vodou, pričom použijete kefku s jemnými štetinami (obr.2).
- Filter vložte späť (obr.3).

Odstraňovanie vodného kameňa

Je veľmi dôležité pravidelne čistiť a odstraňovať usadeniny vodného kameňa, aby sa udržala správna účinnosť spotrebiča.

- Používajte odstraňovač vodného kameňa určený pre varnú kanvicu.

Keď sa vodný kameň začína usadzovať na ohrevnom článku, kúpte vhodný prípravok na odstraňovanie vodného kameňa a odstráňte usadeniny podľa pokynov dodaných spolu s prípravkom.

Po odstránení vodného kameňa nechajte vo varnej kanvici niekoľkokrát zavrieť čerstvú vodu a dôkladne ju opláchnite, aby sa úplne odstránili všetky zvyšky odstraňovača vodného kameňa, ktoré by mohli poškodiť spotrebič.

V prípade, že treba odstrániť vodný kameň z filtra, vyberte ho a ponorte do roztoku toho istého odstraňovača vodného kameňa.

- Pred opätovným použitím varnej kanvice skontrolujte, či sú elektrické časti úplne suché.

TECHNICKÉ ÚDAJE

Napájacie napätie

Pozrite výrobný štítok s technickými údajmi

Príkion

“