


الوصل بالتيار الكهربائي

A في حال كان جهازكم مزود بمأخذ كهربائي سوف يشتمل أيضا على صاهر عيار 13 أمبير. فإذا كان المأخذ لا يتناسب مع علبة الوصل المثبتة على الجدار عليكم بقطع المأخذ من سلك التغذية وتركيب مأخذ مناسب وفق ما هو موضح أدناه. تحذير: إقطعوا المأخذ بعناية بعد إزالة الصاهر: لا تركيبوا أية علبة وصل بالتيار مثبتة على الجدار عيار 13 أمبير في مكان آخر في البيت لأن من شأن ذلك التسبب بصدمة خطيرة. في حال استعمال مأخذ للتيار غير مشتمل على صاهر ينبغي حماية الدائرة الكهربائية بصاهر عيار 15 أمبير. في حال كان المأخذ من النوع المصبوب ينبغي إعادة تركيب غطاء الصاهر في حال إستبدال الصاهر وذلك باستعمال صاهر أمنا عيار 13 أمبير الى BS 1362. في حال فقدان غطاء الصاهر ينبغي عدم استعمال المأخذ الى أن يتم الحصول على غطاء صاهر من أقرب موزع أدوات كهربائية. إن لون غطاء الصاهر البديل هو ذلك المبيّن على قاعدة المأخذ.

B في حال لم يكن جهازكم مزود بمأخذ الرجاء إتباع التعليمات الواردة فيما يلي:

في حال لم تكن ألوان الأسلاك التي يتكون منها سلك التغذية الرئيسي التابع لجهازكم متطابقة مع ألوان أطراف التوصيل التابعة لمأخذكم عليكم مراعاة التالي:

ينبغي وصل السلك الأخضر والأصفر بطرف التوصيل التابع للمأخذ المشار إليه بحرف E أو بشعار التاريز  أو الأخضر أو الأخضر والأصفر.

ينبغي وصل السلك الأزرق بطرف التوصيل المشار إليه بحرف N أو الأسود.

كما ينبغي وصل السلك البتي بطرف التوصيل المشار إليه بحرف L أو الأحمر.



تحذير: ينبغي تأريض جهازكم:

هام جدا

الأسلاك المتكون منها سلك التغذية الرئيسي هي ملونة على النحو التالي:

السلك الأخضر والأصفر: تأريض

السلك الأزرق: محايد (بارد)

السلك البتي: مشحون بالكهرباء (حامي)

نشكرك على إختيار منتجات ديلونجي، خصوصاً من وقتكم بضع دقائق للاطلاع على التعليمات لتفادي الأخطار أو تلف الجهاز.

الرموز المستعملة في هذه التعليمات

تحمل التنبيهات المهمة الرموز التالية. من المهم إحترام هذه التحذيرات. يمكن أن يؤدي عدم التقيد بالتنبيهات الى صدمة كهربائية، أذى، حروق، حريق أو تلف الجهاز.



عدم قراءة التحذيرات قد يؤدي الى الإصابة بصدمة كهربائية.



عدم قراءة التحذيرات قد يؤدي الى إصابة أو تلف الجهاز.



عدم قراءة التحذيرات قد يؤدي الى الحروق.



ملاحظة:

يشير هذا الرمز الى توصيات ومعلومات هامة للمستخدم.

تحذيرات مهمة

تحذيرات السلامة



- تجنب تبلل الموصل.



- الجهاز يستعمل فقط لغلي الماء.
- أي إستعمال آخر يعتبر غير لائق و خطر.
- لا يتحمل الصانع اي مسؤولية عن الأضرار الناتجة عن إستعمال الجهاز بشكل غير لائق، غير صحيح او غير مسؤول و/أو صيانة من قبل شخص غير مختص.
- الجهاز صمم للإستخدام المنزلي فقط. غير مخصص للإستعمال في: أماكن مخصصة للطهي لموظفي المحلات، المكاتب و أماكن عمل أخرى، المزارع، الفنادق، مراكز

الضيافة.

يمكن إستخدام الجهاز من الأطفال فوق عمر ال ٨ سنوات وأشخاص لا يملكون كامل قواهم البدنية والعقلية والحسية أو مع عدم وجود الخبرة والمعرفة الكافية، طالما هم تحت إشراف أو تدريب حول كيفية إستخدام الجهاز بأمان والمخاطر الناجمة. تأكد من عدم لعب الأطفال بالجهاز. يجب عدم إجراء التنظيف والصيانة التي يقوم بها المستخدم من قبل الأطفال تحت سن ٨ سنوات من دون إشراف. أبق الجهاز و شريطه بعيداً عن متناول الأطفال تحت سن ٨سنوات.

- سلك الطاقة يجب أن لا يتم تبديله من قبل المستخدم لأنه بحاجة الى أدوات خاصة. إذا تضرر السلك الأساسي المورد، يجب ان يتم إستبداله من المصنع، عميل الخدمة أو أشخاص ذوي خبرة لتجنب الإصابة.
- إستخدم الغلاية مع قاعدة توصيل الكهرباء (والعكس بالعكس).
- لا تستعمل الغلاية على سطح مائل.
- لا تستعمل الغلاية إلا إذا كانت مليئة.
- لمنع تلف الجهاز لا تستخدم مواد التنظيف القلوية عند التنظيف، إستخدم قطعة قماش ناعمة و منظف معتدل.



- لا ترفع الغطاء أثناء الغليان.
- إذا تم ملء الغلاية فوق الحد، الماء المغلي ممكن أن يطف خارجاً.
- يبقى سطح الجهاز ساخناً بعد الإستعمال.



ملاحظة:

- لا تنقل الغلاية أبداً أثناء الإستعمال.



- هذا الجهاز يتوافق مع اللائحة EC 2004/1935 للمواد والادوات التي تتلامس مع الغذاء.

التفاصيل

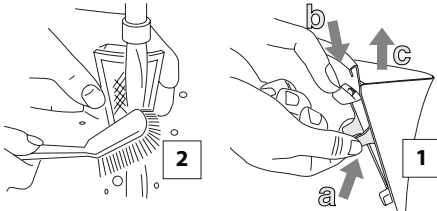
A	وصفاة قابلة للإزالة
B	غطاء قابل للإزالة
C	جسم الغلاية
D	ضوء مؤشر الطاقة
E	قاعدة ٣٦٠ مع تخزين لسلك الطاقة
F	قابس
G	مفتاح تشغيل
H	مؤشر مستوى الماء

- للحماية من الصدمات الكهربائية تغمر الوصلة الاساسية، قاعدة توصيل الكهرباء او الغلاية في الماء او اي سائل اخر. لا تستعمله في الحمام او الى جانب مصدر للماء. لا تستخدم في الهواء الطلق.
- اسحب القابس من المأخذ الكهربائي عند عدم الأستخدام وأثناء التنظيف. أترك الغلاية لتبرد قبل التنظيف.
- لا تستخدم الغلاية عندما تكون يدك مبلولتان.
- لا تضع أي أواني داخل الغلاية.
- إستخدام مرفقات غير موصى فيها من اشركة المصنعة قد يؤدي إلى الحريق، صدمة كهربائية أو إصابة شخصية.

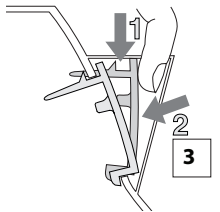
الإستعمال

قبل الإستعمال

- أزل التعليم من الغلايو و قاعدة الطاقة.
- أزل أي ملصقات عن سطح الستانلس ستيل.
- أزل المصفاة (الشكل ١) وأغسلها بالماء (الشكل ٢). إرجع إلى "إزالة الترسبات".

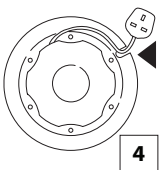


- إملأ الغلاية و إغلي.
- يجب رمي الماء المغلي و غسل الغلاية بالماء البارد. هذه العملية يجب إجراؤها ثلاث مرات، لإزالة اي غبار من التصنيع، إلخ.
- بعد غسل الغلاية، أعد تركيب المصفاة(الشكل ٣).



الإستعمال

- مع قاعدة توصيل الطاقة المصممة خصيصا والموصل المركزي، بإمكانك وضع الغلاية على القاعدة من اي زاوية، من أي وضعية.
- إرخ سلك الطاقة من قاعدة التخزين و عدل الطول بلفه حول القاعدة لتأخذ الطول المناسب للوصول إلى المأخذ الطاقة (الشكل ٤).
- لا تدع سلع الطاقة معلق على



- كن حذر خلال السكب - لا تفرط في إمالة الغلاية لان الماء قد يدخل في آلية التشغيل.
- الإشراف ضروري عند إستخدام أي جهاز قرب الأطفال.
- لا تستخدم الغلاية إذا كان السلك الاساسي أو القابس تالف، إذا كانت الغلاية معطلة، او تضررت بأي شكل. ينبغي أن يتم إرجاعها إلى عميل الخدمة المعتمد للتصليح أو التبديل لتجنب الإصابة.



- لا تلمس الأسطح الساخنة ، مثل الجسم او الغطاء. إستخدم المقابض.
- الماء قد تبقى ساخنة لفترة طويلة بعد الغليان وقد تسبب حروق. أبقى الغلاية والوصلة الأساسية بعيدا عن حافة مكان العمل و عن متناول الاطفال.
- لا تدع الوصلة الاساسية ان تتدل من حافة الطاولة او مكان العمل.
- إحذر ملامسة البخار الخارج أثناء السكب، و خارج الغطاء او من الصنبور أثناء إعادة التعبئة.
- ابقى الغلاية، قاعدة توصيل الكهرباء، والوصلة الأساسية من الساخانات، التواءات و الأفران.

ملاحظة: i

- إرفع الغلاية عن قاعدة توصيل الكهرباء قبل التعبئة.
- لا تستخدم الغلاية لأي سبب عدى غلي الماء.
- شركة ديلونجي لن تتحمل أي مسؤولية إذا كان الجهاز يخضع للإستخدام غير السليم، او عدم الإلتزام لهذه التعليمات.
- لا تستخدم الغلاية بدون الغطاء والمصفاة.
- ضع الغلاية بشكل صحيح على قاعدة توصيل الكهرباء قبل

حافة سطح العمل.

- لا تضع الغلاية او القاعدة في الماء.
- استعمل قطعة قماش ناعمة مبللة لمسح الغلاية ونشف ب قطعة قماش ناعمة وجافة.
- لا تستخدم ملمع الاواني او ادوات خشنة.
- تأكد من ان جميع الموصلات والمآخذ جافة.

التعبئة

- ارفع الغلاية عن قاعدة توصيل الطاقة قبل التعبئة.
- افتح الغطاء و املا الغلاية للمستوى المطلوب.
- لا تملأ أقل من ٠,٣ ليتر من الماء لمنع جفاف الغلاية خلال العمل؛ إساءة إستخدام من هذا النوع قد تقلل من عمر الجهاز.
- لا تملأ أكثر من ١,٧ ليتر من الماء (إلى مستوى الحد الأقصى).
- إذا تم ملء الغلاية فوق الحد، الماء المغلي ممكن أن يطف خارجا محدثا حروق.

الترسبات

الترسبات بشكل رئيسي هي كربونات الكالسيوم (الطبشور)، غير ضار، معدن موجود طبيعيا في كل مصادر الماء. الماء القاسي يحتوي على هذا المعدن أكثر من الماء الناعم.

عندما تغلي الماء، تتصلب المعادن الموجودة في الماء، مما يجعل الماء تظهر بشكل غائم. هذه المعادن ترك طبقة رقيقة على الجدار، العنصر وسطح الماء. من الممكن ان تظهر على سطح الماء قطع بيضاء تبدو كأنها قطع بلاستيك. في وحدات الغلايات التقليدية الترسبات تشكل قشرة بيضاء قاسية والتي تؤثر على الأداء وتقلل من عمر الجهاز. في حال لاحظت وجود طبقة تتشكل على الماء، او عند تنظيف المصفاة، و لاحظت طبقة على جدران الجهاز، ببساطة اشطف الغلاية وامسحها.

مصفاة الترسبات

تم تجهيز الغلاية بفلتر لمنع سقوط اي ترسبات داخل مشروبك. هذه المصفاة ممكن إزالتها وغسلها. تنظيف المصفاة من اي ترسبات يعتمد على قسوة الماء في منطقتك و عدد مرات استخدامك للغلاية. يجب إزالة وتنظيف المصفاة عند ملاحظة اي اجزاء عالقة فيها او عند الاعاقة خلال السكب.

إزالة مصفاة الترسبات

- اسمح للغلاية لتبرد كاملة.
- أزل الجهاز من مزود الطاقة الرئيسي.
- كن أكيد أن يديك نظيفة و خالية من الصابون، الكريم او اي شيء قد بلوث الماء.
- أفرغ الغلاية و انزع المصفاة كما هو موضح بالشكل ١.
- ضعها تحت صنوبر الماء خلال فركها بفرشاة ناعمة (الشكل ٢).
- تبديل المصفاة (الشكل ٣).

تنظيف مصفاة الترسبات

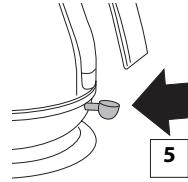
- أمر جيد أن تنظف وتزيل الترسبات بشكل دوري من اجل الحفاظ على العمل الجيد.
- استخدم مزيل الترسبات للغلايات. عندما تبدأ الترسبات بالتشكل على السخان، اشتر مزيل ترسبات مناسب و أزل الترسبات متبعا الارشادات على علبة المزيل. بعد ازالة الترسبات، اغلي ماء في الغلاية عدة مرات واشطفها للتأكد من ازالة جميع الرواسب التي من الممكن ان تلتف الجهاز. إذا المصفاة بحاجة الى تنظيف، ازلها وانقعها في محلول مزيل الترسبات.
- تأكد من أن جميع القطع الكهربائيّة جافة قبل إستعمال الغلاية.

الخصائص التقنية

مزود الطاقة	أنظر الى لوحة تصنيف
الجهاز.	"
إستهلاك الطاقة	"

التشغيل

- أوصل قاعدة الطاقة إلى مأخذ الطاقة.
- ضع الغلاية على قاعدة الطاقة.
- اضغط مفتاح التشغيل (الشكل 0) لتشغيل الغلاية.
- سوف يضيء ضوء التشغيل.
- الغلاية سوف تفصل الطاقة تلقائيا عند غليان الماء (مفتاح التشغيل سوف يعود لوضعه والضوء يطفئ).
- لفصل الطاقة قبل غليان الماء، بإمكانك تحريك مفتاح التشغيل الى موقع الإطفاء، او ببساطة ارفع الغلاية عن القاعدة - سوف تنطفئ والمفتاح سوف يعود الى موقع تلقائيا.



السكب

- ارفع الغلاية عن قاعدة الطاقة و بانتباه اسكب الماء. لا تقلب الغلاية بشكل مفاجئ او تسكب الماء من زاوية حادة.
- عندما ترفع الغلاية عن القاعدة، من الممكن رؤية رطوبة على سطح القاعدة. التعرق على القاعدة طبيعي جدا، ولا يجب تكون سبب للقلق.

أدوات السلامة

١) مفتاح تشغيل تلقائي:

غلايتك مزودة بمفتاح تشغيل والذي يطفئ تلقائيا عند غليان الماء، إذا كنت قد استعملت الغلاية، إنتظر دقيقة او نحوه قبل إعادة الغليان. لا تحاول الضغط على مفتاح التشغيل في وضعية التشغيل او تعديل آلية التشغيل.

٢) فصل الطاقة للأمان:

في حال تشغيل الغلاية مع كمية ماء قليلة او فارغة، محمية ضد التلف بأمان لفصل الطاقة. إذا تم فصل الطاقة للأمان، إفضل الغلاية عن المغذي الاساسي وانزعتها لتبرد قبل إعادة التعبئة (او سوف تتعطل الوحدة).

٣) إذا رفعت الغلاية خلال عملها، سوف تتوقف تلقائيا.

الصيانة

تنظيف الغلاية

- أترك الغلاية لتبرد قبل التنظيف وإفصل الجهاز عن الطاقة.